

后足股节的1.50倍（后者等长）。

在云贵高原海拔1800—3000m处，3—5月间常可见到在杨树上为害。

9. 丽绵蚜属 *Formosaphis* Takahashi, 1925

Formosaphis Takahashi, 1925, Dept. Agr. Gov't Res. Inst. Formosa Rept. 16: 52.

模式种: *Formosaphis micheliae* Takahashi, 1925

属征: 有翅孤雌蚜成虫头有中缝, 纵贯头部。额瘤无。触角5节, 有网状次生感觉圈。复眼有眼瘤。前翅有中肘两脉, 中脉不分岔, 两肘脉共柄; 后翅二斜脉共柄, 在径脉弯曲处相联, 宛如三岔状。腹部有蜡片, 腹管无。尾片圆形, 尾板方形。无翅孤雌蚜成虫头小。复眼退化为三小眼面。触角4或5节, 无次生感觉圈, 原生感觉圈圆形, 小。腹部背片VII的两侧有小突起。

世界已知种类1种。分布中国和日本。

(50) 丽绵蚜 *Formosaphis micheliae* Takahashi, 1925 (图50)

Formosaphis micheliae Takahashi, 1925, Dept. Agr. Gov't Res. Inst. Formosa Rept. 16: 52.

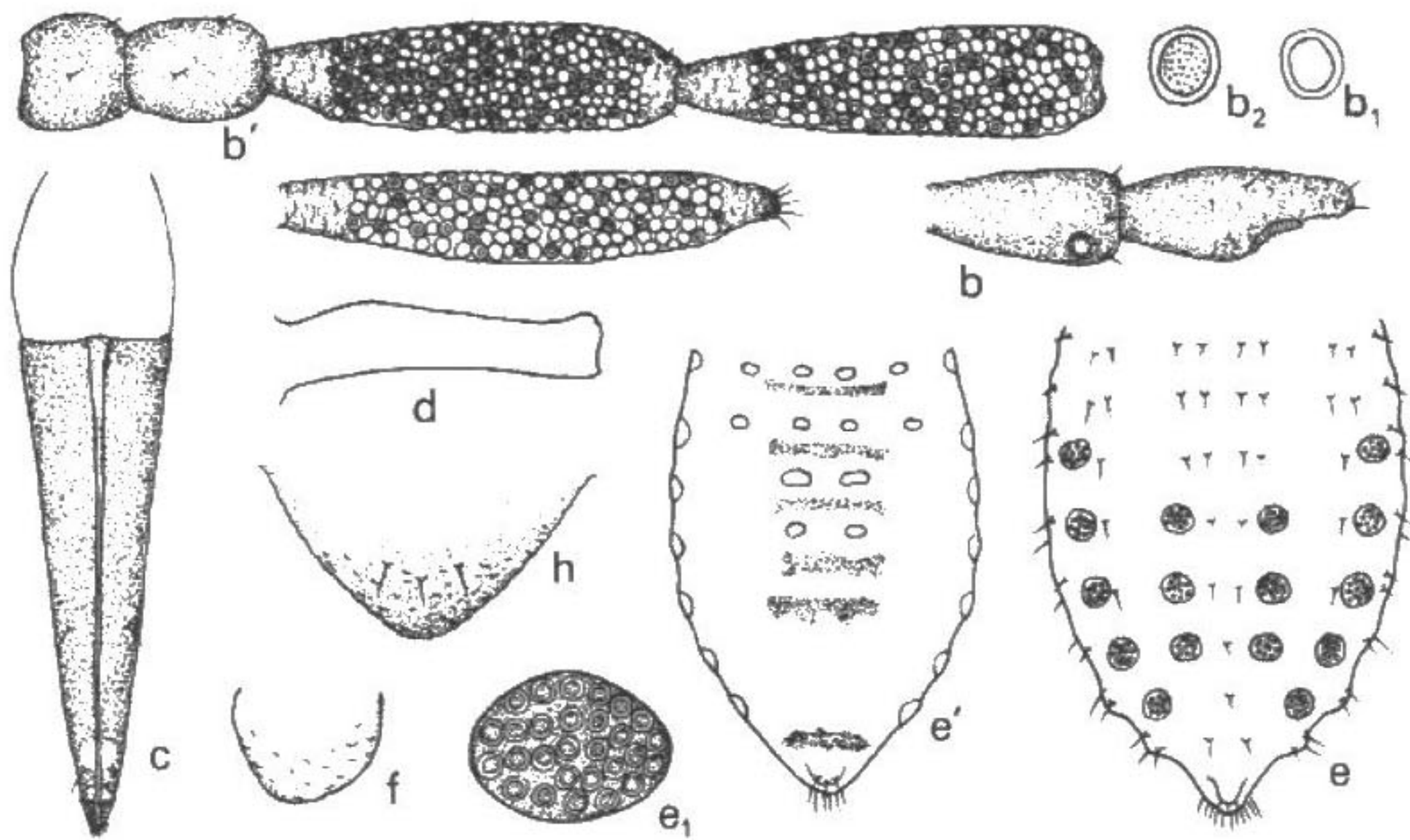


图50 丽绵蚜 *Formosaphis micheliae*

无翅孤雌蚜: b. 触角节IV—V, c. 喙端部, d. 中胸腹盆, e. 腹部背面观, e₁. 背蜡片, f. 缘瘤, h. 尾片;

有翅孤雌蚜: b'. 触角, b₁. 次生感觉圈, b₂ 触角骨化片。

无翅孤雌蚜: 体卵圆形, 体长1.90, 宽1.20 mm。活时灰绿色, 被白粉和蜡毛, 初生若虫淡黄色。玻片标本头部与前胸相愈合, 两缘及后缘淡色, 中部与头顶黑色, 有一较明显头盖缝至后缝中部, 头部背面有10个淡色孔, 其旁各有1根刚毛。胸、腹部

淡色，无斑纹，复眼由三小眼面组成；触角、喙、足、尾片、尾板及生殖板黑色。体表光滑，前胸中、腹部Ⅲ—Ⅶ各有1对缘蜡片，Ⅳ—Ⅵ各有1对大圆形中蜡片，其上各有1根毛，Ⅷ蜡片不显，蜡片由20—30个蜡胞组成；Ⅱ—Ⅶ缘片稍骨化突起，越向后越明显，其上有毛1或2根。气门圆形开放，气门片黑色。胸部有节间斑，黑褐色。中胸腹盆无柄，两臂分离，每臂横长0.14 mm，为后跗节Ⅱ1.50倍。体背有长短尖锐毛，头顶毛3对，头背部16根；前胸中毛1—2对，侧毛1对，缘毛1—2对；腹部背片Ⅰ—Ⅵ各有中毛3或4根，侧毛1—2对，缘毛2—3对；Ⅶ中、侧各1对，缘毛2对；Ⅷ共1对刚毛，毛长0.03 mm，为触角节Ⅲ直径1.10倍；Ⅷ毛长0.04 mm，Ⅰ毛长及头顶毛长0.02 mm。头顶不隆起，呈弧形。触角节Ⅳ—Ⅴ、Ⅲ、Ⅳ两节有时愈合，触角光滑，全长0.26 mm，为体长0.14，Ⅲ（Ⅲ+Ⅳ）长0.08 mm，Ⅰ—Ⅳ长度比例：52，69，100，91+26；触角短毛，Ⅰ—Ⅳ毛数：4，3，5，2+0根，Ⅲ毛长为该节直径的1/3。喙长大，达后足基节，节Ⅳ+Ⅴ细长锥形，长0.17 mm，为基宽的3.60倍，为后跗节Ⅱ1.70倍，除原生短毛2—3对外，有次生短毛1对。足短粗，光滑，毛稀少，后股节长0.29 mm，为该节中宽的3.70倍，为触角的1.10倍；后胫节长0.33 mm，为体长的0.17，毛长为该节直径的1/4，顶端部有2对粗尖毛；跗节Ⅰ毛序：2，2，2。无腹管。尾片光滑，末端尖圆形，长0.07 mm，为基宽的0.47，有粗短毛2—4根。尾板末端圆形，有粗毛15—18根。生殖板横方形，有毛20—22根。

有翅孤雌蚜：体长椭圆形，体长2.30，宽0.85 mm。活时黑色，有蜡丝。玻片标本头、胸部黑色，腹部淡色，有斑纹，腹部背片Ⅰ—Ⅴ各有一块不规则横斑，Ⅷ有横带。腹部有大小蜡片，各蜡片周缘骨化黑色，腹部Ⅰ—Ⅶ各缘蜡片骨化隆起。Ⅰ、Ⅱ各有中蜡片、侧蜡片各1对，Ⅲ、Ⅳ各有中蜡片1对，其中Ⅰ及Ⅲ中蜡片，Ⅱ侧蜡片为大型，其他为小方形蜡片。触角5节，各节短粗，全长0.63 mm，为体长0.27，Ⅲ长0.17 mm，Ⅰ—Ⅴ长度比例：22，37，100，101，123；Ⅴ鞭部甚短，有一圆形原生感觉圈，末端有粗毛4或5根。触角节Ⅲ—Ⅴ背面有皱褶纹，腹面每节有一大形感觉圈，占各节端部的2/3—4/5，有多数网纹形小感觉圈及不规则状的骨化片，Ⅲ有感觉圈75—78个，骨化片105—110个，Ⅳ有感觉圈45—70个，骨化片85—90个，Ⅴ有感觉圈25—65个，骨化片80—90个。喙达中足基节Ⅳ+Ⅴ长0.20 mm，为后跗节Ⅱ1.20倍。前翅中脉不分叉，两肘脉基部相交，后翅径脉与两肘脉相交呈三叉状，翅脉粗黑。后股节长0.40 mm，长为中宽的5.20倍；后胫节长0.71 mm。其他特征与无翅型相似。

寄主：火力楠，白兰花 *Michelia alba* 及玉兰 *M. longifolia*。在日本为害窄叶含笑。

分布：台湾、广东、广西（博白）；日本。

据广西博白林场邹德靖观察：此蚜虫严重为害火力楠（为优良建筑和家俱用材树）、白兰花及白玉兰。常为害树干、枝条，有时为害裸露的根部。以郁闭度较大的成年林受

害较重，在树皮裂缝或枝桠基部树皮较粗糙部分首先发生，常引起树皮表面暴裂或形成小木瘤状突起，使树木生长势减弱。当蚜虫蔓延到小枝时，则迅速引起树木死亡。此时整株树干及枝条密布白色棉絮状蜡质分泌物。但6—7年生以下的幼林或苗圃中很少发生。此蚜寡食性，仅限于为害木兰科含笑属植物。以10月上旬至12月中旬发生为害较重。每头成蚜一生可胎生若蚜31—43头。11—12月间约19天完成一世代。

可用40%乐果乳剂刮皮涂干法或打洞填药法桃株防治。利用乐果内吸作用杀蚜可以保护天敌。

10. 米根蚜属 *Mimeuria* Börner, 1952

Mimeuria Börner, 1952, Die Blattause Mitteleuropas: 197, 259.

模式种: *Neorhizobius ulmiphilus* del Guercio, 1917

多方面与卷叶绵蚜属 *Prociphilus* 相似，但孤雌胎生蚜跗节仅1节，且第1龄若蚜爪垫毛短，直立。本属世界有2种，中国有1种。

(51) 草米根蚜 *Mimeuria graminiradicis* Zhang, 1997 (图 51)

Mimeuria graminiradicis Zhang, 1997, Entomologia Sinica, 4 (4): 283.

无翅孤雌蚜：活体深黄褐色。玻片标本体卵圆形，头部稍深色，胸、腹部淡色，腹节Ⅶ和Ⅷ分节明显，背面深色；触角淡褐色，端部褐色，喙、足各节、腹管、尾片、尾

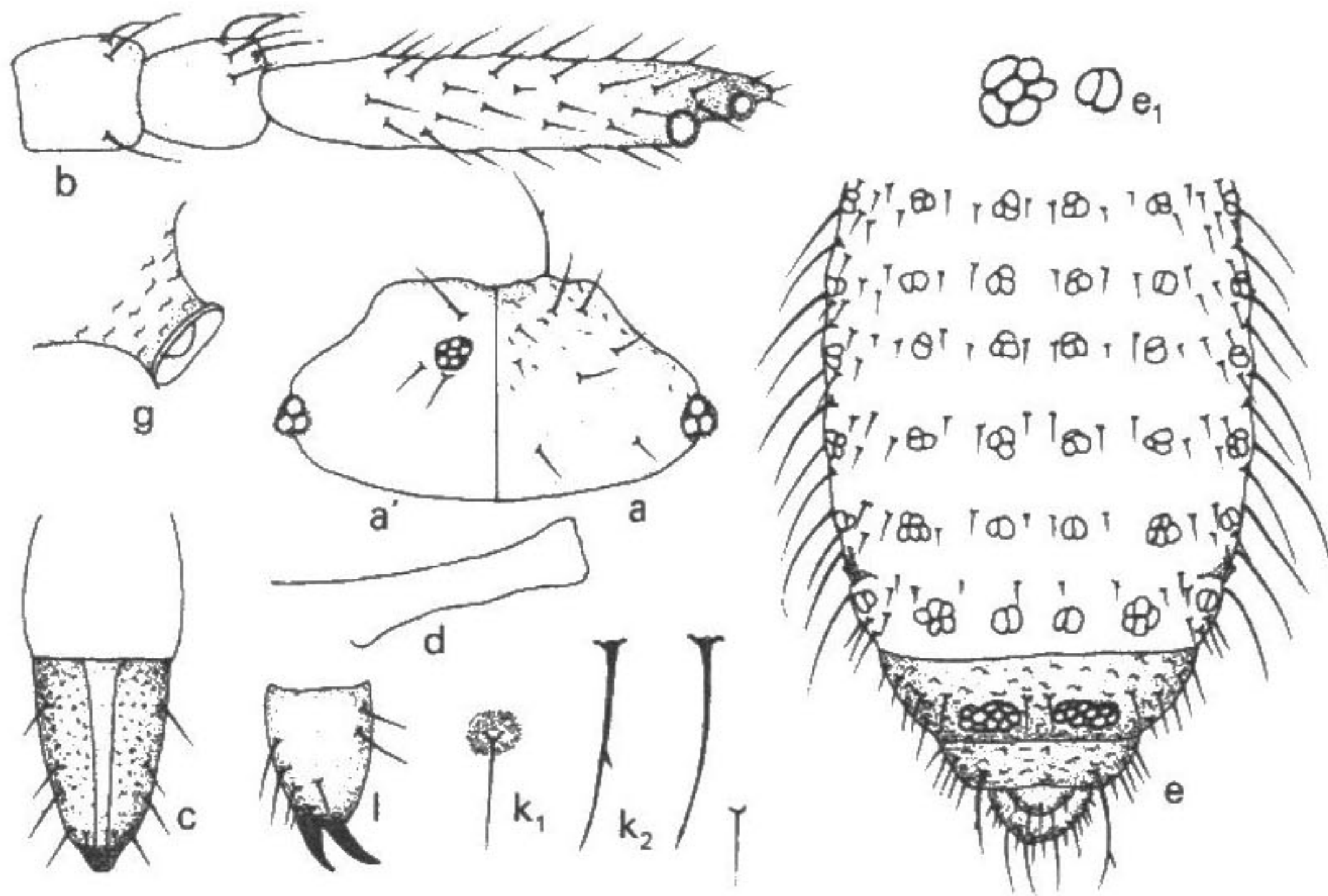


图 51 草米根蚜 *Mimeuria graminiradicis* 无翅孤雌蚜

a. 头部背面观, a'. 头部腹面蜡片, b. 触角, c. 喙端部, d. 中胸腹盆, l. 跗节, e. 腹部节 I—VIII 背面观, e₁. 背蜡片, k₁. 腹节背毛及毛基斑, k₂. 背刚毛, g. 腹管。